

**DONNER
GYMNASIET**

Elev-PM

läsåret 16/17

Donnergymnasiet Göteborg

Eriksbergsgården

Celsiusgatan 9

417 62 Göteborg

Tel 031-3812900, fax 031-223500

info@donnergymnasiet.se

VÄLKOMMEN TILL DONNERGYMNASIET!

Donnergymnasiet startade i Göteborg på Eriksberg år 2000. I detta elev-PM kan du hitta matnyttig information inför din tid på Donnergymnasiet.

Läsårstider 2016/2017

Skolstart åk 1: 18 augusti

Skolstart åk 2 & åk 3: 22 augusti

Höstlov: Vecka 44

Julavslutning: 20 december

Skolstart: 9 januari

Sportlov: Vecka 7

Påsklov: Vecka 15

Klämdag: 26 maj, 5 juni

Studenten: 8 juni.

Skolavslutning åk 1 & åk 2: 9 juni

Skoltider

Lektionerna pågår vanligtvis mellan 09:00 – 15:00 med undantag för det estetiska programmet. En dag i veckan har vi klassrådstitid utanför schemat, t ex mellan kl. 15:00 – 15:30 eller 8.30 – 9.00. På Donnergymnasiet finns inga håltimmar och elever är välkomna att stanna kvar på skolan till 16:30 då skolan låses. För att underlätta vid låsning ska elever som vill arbeta kvar på skolan mellan 15:30 – 16:30 befinna sig på plan 6 eller 7.

Onsdagarna är lektionsfria skoldagar och kan på alla program användas till exempelvis grupparbeten, studiebesök, stödverksamhet och andra aktiviteter.

Bussar och båtar

Buss 16, 31, 99 och 45 kör till hållplats Sörhallstorget. Färjan Älvsnabben går till Eriksbergs färjeläge.

Busskort

Elever som är folkbokförda i **Göteborgs kommun** får sitt busskort hemskickat från Göteborgs Stad. Ditt gamla busskort är giltigt till mitten av september. Om du inte får något busskort ska du vända dig till administrationen, som kontaktar Göteborgs Stad.

De elever som är folkbokförda i **Ale, Härryda, Kungsbacka, Kungälv, Lerum, Mölndal, Partille, Tjörn, Lilla Edet** får sitt busskort på skolan. Elever som är folkbokförda i övriga kommuner, dvs. inte angivna ovan, skall vända sig till sin folkbokföringskommun.

Om du har förlorat ditt busskort skall du vända sig till skolans administration för vidare instruktioner kring beställning av ett nytt busskort. Beställning av förlorat busskort innebär en kostnad på 200 kr. Defekta busskort lämnas in till skolans administration som beställer ett nytt.

Sjukanmälan

Sjukanmälan görs digitalt via skola24 mellan 08:00-09:00 den aktuella dagen. Du kommer att få inloggningsuppgifter när skolåret börjar. Det går också bra att ringa till receptionen på telefonnummer 031-381 29 00 eller maila till Erika på erika.wilson.hemingway@donnergymnasiet.se.

Ledighet frånvaro på Donnergymnasiet

Ledighet ges när eleven behöver vara frånvarande av tvingande skäl som sjukdom eller problem i familjen, alltså orsaker som även ger en anställd rätt till ledighet. Om skolan ska kunna ge ledigt i andra, icke tvingande fall, måste skolan kunna göra bedömningen att ledigheten är viktigare för elevens utveckling och studier än att delta i skolans verksamhet.

Några exempel:

- Semesterresor eller arbete kan nästan aldrig bedömas som en giltig frånvaroorsak.
- Olika typer av förtroendeuppdrag och tävlingar på riksnivå (i rimlig omfattning) bör som regel bedömas som giltiga.
- Körkortslektioner och liknande skall förläggas utanför schemat.
- Tandläkarbesök bör förläggas utanför schemat t.ex. på onsdagar.

Särskilda skäl

Det är viktigt att komma ihåg att beslut om ledighet alltid är en bedömning från fall till fall. Även ledighet för t ex semesterresor kan i vissa fall beviljas, men då måste särskilda skäl föreligga.

Ansök hos din mentor

Ansökan om ledighet görs i god tid hos mentor som kan besluta om ledighet upp till två dagar per tillfälle, max 5 dagar per läsår. Längre ledigheter ska tillstyrkas av mentor och beslutas av rektor. Blankett för ledighetsansökan finns på vår kommunikationsplattform Edulife. På din startsida finns längst ned på vänstersidan en ruta med rubriken *Hjälp* där du hittar ledighetsansökan och andra dokument i mappen *Blanketter till elever*. Skriv ut blanketten, alternativt hämta en i receptionen, och lämna den alltid i god tid ifyllt till mentorn.

Tänk på det här innan du ansöker om ledigt:

- Det är ditt eget ansvar att planera för skolarbetet när du är borta och ta igen det du missar.
- Det är ditt eget ansvar att informera alla som behöver veta att du kommer att vara borta.

Om du inte får ledigt och är borta ändå, kan det komma att rapporteras till CSN vilket kan innebära att de bedömer att du inte studerar på heltid. Det kan då göra att du får ditt studiebidrag indraget. Om din familj får andra bidrag, till exempel bostadsbidrag, kan de bidragen sänkas. Du har inte rätt till någon extra hjälp eller undervisning för att ta igen det du missar när du är borta. Du kommer alltså inte att få den undervisningstid du har rätt till i vissa ämnen. Du har inte rätt till att göra vare sig skriftliga eller muntliga förhör, om du missar något när du är borta.

Personuppgifter

Vid eventuell ändring av personuppgifter som efternamn, adress, telefonnummer m.m. skall du själv meddela receptionen för uppdatering.

Lunch

Cateringlunch serveras från Ecofood alla dagar utom onsdag. Om du har behov av särskild kost pga allergi anmäler du det vid skolstart på en särskild blankett som du får av din klassföreståndare och som undertecknas av vårdnadshavare. Vid skolstart väljer du också om du vill äta vegetarisk mat eller husmanskost under läsåret. På onsdagar erbjuds lättare förtäring för de elever som är på skolan. Fil/yogurt och flingor som mellanmål finns tillgängligt i caféet under skoldagen.

Café

På Donnergymnasiet finns ett mindre café på plan 4 som drivs av eleverna i åk 2. Caféet är öppet kl. 9 - 15 fyra dagar i veckan och där kan du köpa dricka, frukt, frallor, bullar, godis mm.

Elevskåp

Varje elev tilldelas ett litet skåp. Åk 1 har blå skåp. Åk 2 har gula skåp. Åk 3 har svarta skåp. Eleven förser själv sitt skåp med ett mindre hänglås.

Rökning är inte tillåten på skolgårdar i Sverige

De elever som röker får därför ta en promenad en bit ifrån skolan. Närmaste platsen för rökning är norr om byggnaden, uppe på kullen där det finns utemöbler. Fimpar får endast slängas i avsedda behållare. Det är viktigt att hålla utemiljön fräsch och att området kring salar och entrén är rökfria.

Skolmaterial

Du håller dig med eget skrivmaterial. Läroböcker som delas ut är till låns och återlämnas i gott skick efter avslutad kurs. Förlorade böcker ersätts av eleven.

Examensmål/Examination/Omprov/Betyg

Information om kurser och examinationer

Examensmål, poängplaner, ämnesplaner och betygskriterier finns tillgängliga på Skolverkets hemsida (www.skolverket.se). Vi försöker i möjligaste mån fördela examinationerna över terminerna så att eleverna får en så jämn arbetsbelastning som möjligt.

Omprov sker vid specifika veckor under året. Mer info om detta kommer under skolåret. Alla elever som har fått betyget F har möjlighet att göra ett omprov.

Betyg

På Donnergymnasiet strävar vi efter att samarbeta inom skolan och med andra skolor kring betygskriterier och bedömningsfrågor för en så rättvis bedömning som möjligt och konsulterar medbedömare vid tveksamheter.

Vad händer om jag inte får godkänt i en kurs?

Om du i slutet av en kurs inte nått upp till de för kursen uppsatta målen sätter läraren betyget F. Så länge som du går kvar på gymnasiet har du rätt att pröva för ett högre

betyg. Det finns ingen begränsning för vilket betyg du kan uppnå vid en provning för högre betyg (F-A).

Prövningen sker hos betygsättande lärare som också informerar dig om vad som saknas för ett högre betyg, hur du ska gå vidare och när. Om det rör sig om enstaka moment som du missat ges du möjlighet att komplettera dessa i snar anslutning till kursens slut.

Om du har fått minst betyget E och vill pröva för högre betyg sker så på egen bekostnad efter gymnasietidens slut vid Prövningsenheten. För mer information, se www.goteborg.se/provning.

Nationella prov

Nationella prov genomförs på Donnergymnasiet i matematik, engelska, svenska samt moderna språk. Mer information får du av din ämneslärare.

Elevhälsovård

Elevhälsovården hittar du på våning 2 bredvid teatern. Hit kan du vända dig med medicinska eller psykologiska frågor eller om du behöver någon att tala med. Om du behöver annan hjälp så kan de dessutom vara behjälpliga med att remittera vidare.

Merja-Leena Smedberg – skolsköterska

Linda Krabbe – kurator

Joachim Skeppstedt - psykolog

Per Häggblad – skolläkare

Olycksfallsförsäkring

Samtliga elever på Donnergymnasiet är försäkrade genom Göteborgs stad i samarbete med Länsförsäkringar. För mer information gällande denna försäkring se försäkringsbrevet som finns att hämta i receptionen.

Studie- och yrkesvägledning

Vår studie- och yrkesvägledare heter Lars Nyström och han är hos oss varje fredag. Lättast kontaktar du honom via mail: lars.nystrom@donnergymnasiet.se

Elevkår/Skolkonferens

För att stärka elevdemokratien på Donnergymnasiet finns en elevkår med representation från varje klass. Dessutom finns skolkonferensen där skolans elever representeras av elevkårens styrelse. Rektor är ordförande vid skolkonferensen och

deltar även ibland i elevkårsmöten. Eleverna ges dessutom möjlighet att delta i lärarnas arbetslagsmöte ett par gånger per termin.

Informationsmöten och utvecklingssamtal

Alla vårdnadshavare kommer att inbjudas till skolan för aktuell information och då ges tid för diskussioner och frågor. Alla elever på Donnergymnasiet ges möjlighet att träffa sin mentor i ett utvecklingssamtal två gånger per år. Övriga möten med mentorn sker vid behov.

IT på Donnergymnasiet

Alla elever och personalen på Donnergymnasiet har en egen e-postadress enligt mallen *förnamn.efternamn@donnergymnasiet.se*. Eleverna och lärarna kommunicerar i programmet Edulife där det finns rum för alla kurser du läser. Även inlämningar, grupparbeten och andra uppgifter kan göras via Edulife. Du kan spara dina dokument i Google Drive.

Om problem uppstår finns skolans IT-tekniker, Raid Ramoo till hands. För samtliga datoranvändare gäller Donnergymnasiets IT-policy.

Klagomålshantering

Har du klagomål på skolan? Då vill vi gärna ha reda på det.

För oss på Donnergymnasiet är det viktigt att få reda på när vår verksamhet inte fungerar på ett önskvärt sätt, eftersom det ger oss möjligheter att rätta till misstag. Med din hjälp, medverkan och dina synpunkter kan vi utveckla och förbättra vår verksamhet. Därför är det viktigt för oss att Du hör av dig om du har klagomål.

Vem framför du ditt klagomål till?

Om problemet gäller undervisning, vänd dig i första hand till den som är undervisande lärare i din kurs. Om du inte kan/vill tala med din undervisande lärare kan du vända dig till din mentor eller någon annan av skolans medarbetare för att framföra ditt klagomål.

Gäller klagomålet ditt gymnasieprogram, så kan du vända dig till respektive bitr. rektor:

- EK/SA1: Jonas Nilsson
- NA: Martina Adolfsson
- EsMu/SA3: Anna Bolmsjö

- SA2/Sprint: Kristoffer Wittlöv Stenman

Du kan också vända dig till elevrådet som kan föra vidare ditt klagomål och det gäller någon allmän företeelse på skolan. Om du är osäker vem du skall vända dig till, så börja med att kontakta din mentor.

Skriv så kortfattat och tydligt du kan, och tänk på följande:

- Tala om vem du är och vad problemet är.
- När inträffade problemet? Har det pågått länge?
- Vem har du haft kontakt med?
- Vad har gjorts för att lösa problemet?
- Hur skulle du själv vilja att problemet löstes?

Du kan naturligtvis också vara anonym men helst ser vi att du säger vem du är.

Kamratstöderna

Donnergymnasiets kamratstödare består av frivilliga elever som arbetar aktivt med att förbättra gemenskapen och sammanhållningen på skolan. De träffas regelbundet och ordnar aktiviteter för resten av skolan. Varje termin får de utbildning och handledning av utbildad personal.

I varje klass finns det två elever som fungerar som trivselsvärdar. Det innebär att de har lite extra koll på stämning och trivsel i klassen både i skolan och på nätet. De fungerar dessutom som klassens språkrör med klassföreståndarna/lärarna om klasskultur, samarbetsklimat, etc. Dessutom är de faddrar om det kommer någon ny elev till klassen.

Donnerandan

Stämningen mellan eleverna är något av det viktigaste på en skola. Om alla hjälps åt så får vi en god gemenskap och vi-känsla. Det är småsakerna som räknas. Ett hej, ett leende eller någon som lyssnar. På Friends.se ger de följande råd för att främja ett gott arbetsklimat:

Bry dig om - Det behövs inte så mycket för att någon ska känna sig både bättre och gladare.

Skapa god stämning! - Se upp med skitsnack, hårda ord och taskiga skämt? Om ni har en sådan kultur är så är det viktigt att göra något åt saken. Prata med de vuxna om hur ni har det och arbeta för att istället få en god sammanhållning och vi-känsla.

Säg ifrån! - Ett bra sätt att säga ifrån i fall någon blir mobbad är att prata med en vuxen. Det är inte att skvallra – mobbning är olagligt! Du gör både den som blir mobbad, mobbaren och gruppen en tjänst.

Tänk på att inte gå och bära på andras problem så att du själv mår dåligt. Prata med en vuxen!

Om det uppstår tråkigheter arbetar vi på Donnergymnasiet efter den årliga planen mot diskriminering och kränkningar som finns på Edulife.

Moderna språk och modersmål

På Donnergymnasiet kan du välja mellan spanska, franska, tyska och mandarin som modernt språk. Har man minst en vårdnadshavare som är utlandsfödd erbjuds modersmålsundervisning via Språkcentrum, vilket läses utanför ordinarie skoltid. Detta ska anmälas till receptionen senast den 31 augusti via en speciell blankett. Om Språkcentrum godkänner i det enskilda fallet, finns möjlighet att läsa sitt modersmål som modernt språk. Läser man modersmål kan denna kurs ersätta det moderna språket. Man väljer själv om man vill ersätta, eller läsa både moderna språk (på Donner) och modersmål (på Språkcentrum).

Kontakt med skolan

Rektor: Kristoffer Wittlöv Stenman 031-38 12 922

Sjukanmälan och reception: 031-38 12 900

Övriga kontaktuppgifter hittar du på skolans hemsida:

www.donnergymnasietgoteborg.se

Mycket info och liv finns också på skolans facebookside.

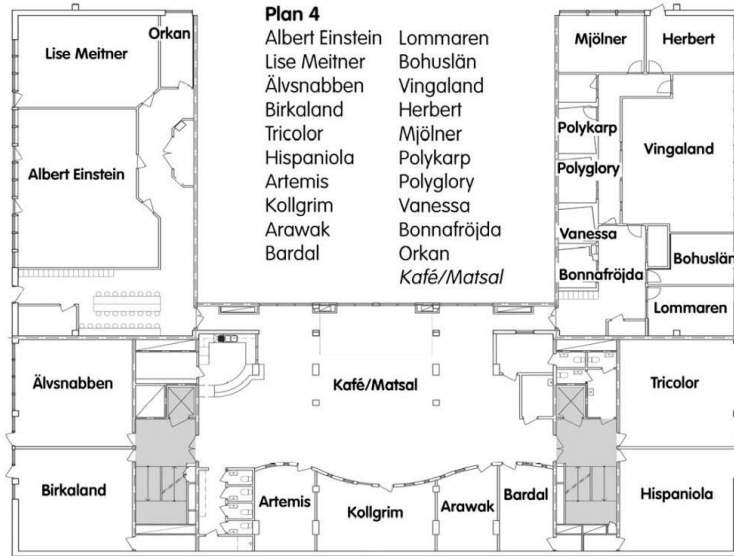
<https://www.facebook.com/donnergymnasietgoteborg/>

Salar



Plan 4

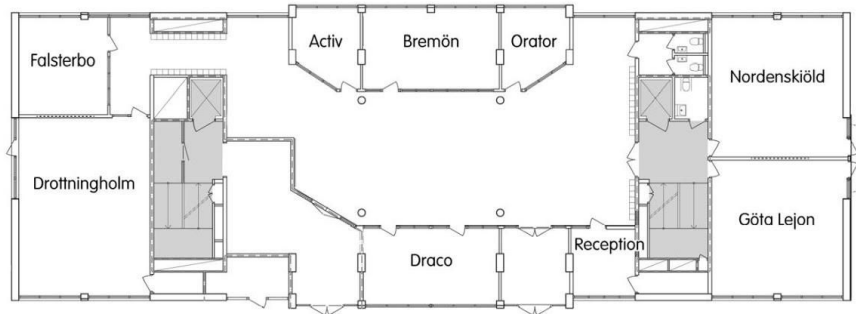
- Plan 0**
 Studio/Trummor
 Ensemble 0
 Studio
 Ensemble 1
 Ensemble 2
 Ensemble 3
 Bas
 Gitarr 1
 Gitarr 2
 Gitarr 3
- Plan 3**
 Oceanus
 Markland
 Dalhem
 Ran
- Plan 5**
 Drottningholm
 Falsterbo
 Draco
 Bremön
 Activ
 Orator
 Nordenskiöld
 Göta Lejon
 Reception



- Plan 6**
 Teatern
 Vinga
 Solstad
 Bris
 Kuling
 Tyfon
 Bleket
 Storm
 Arvid Carlsson
 Marie Curie
 Monsun
 Sjuksköterska
 Psykoterapeut
- Plan 7**
 Marieholm
 Toscana
 Saturnus
 Pater Noster
 Väderöbod
 Rektor
 Administration
 Studie- och
 yrkesvägledare
 Personalarbetsrum



Plan 5



- Plan 0**
 Studio/Trummor
 Ensemble 0
 Studio
 Ensemble 1
 Ensemble 2
 Ensemble 3
 Bas
 Gitarr 1
 Gitarr 2
 Gitarr 3

- Plan 3**
 Oceanus
 Markland
 Dalhem
 Ran

- Plan 4**
 Albert Einstein
 Lise Meitner
 Älvsnabben
 Birkaland
 Tricolor
 Hispaniola
 Artemis
 Kollgrim
 Arawak
 Bardal
 Lommaren
 Bohuslän
 Vingaland
 Herbert
 Mjölner
 Polykarp
 Polyglory
 Vanessa
 Bonnafröjda
 Orkan
 Kafé/Matsal

- Plan 5**
 Drottningholm
 Falsterbo
 Draco
 Bremön
 Activ
 Orator
 Nordenskiöld
 Göta Lejon
 Reception

- Plan 6**
 Teatern
 Vinga
 Solstad
 Bris
 Kuling
 Tyfon
 Bleket
 Storm
 Arvid Carlsson
 Marie Curie
 Monsun
 Sjuksköterska
 Psykoterapeut

- Plan 7**
 Marieholm
 Toscana
 Saturnus
 Väderöbod
 Pater Noster
 Rektor
 Administration
 Studie- och
 yrkesvägledning
 Personalarbetsrum



Plan 6



Plan 0

Studio/Trummor
Ensemble 0
Studio
Ensemble 1
Ensemble 2
Ensemble 3
Bas
Gitarr 1
Gitarr 2
Gitarr 3

Plan 3

Oceanus
Markland
Dalhem
Ran

Plan 4

Albert Einstein
Lise Meitner
Älvsnabben
Birkaland
Tricolor
Hispaniola
Artemis
Kollgrim
Arawak
Bardal
Lommaren
Bohuslän
Vingaland
Herbert
Mjölner
Polykarp
Polyglory
Vanessa
Bonnafröjda
Orkan
Kafé/Matsal

Plan 5

Drottningholm
Falsterbo
Draco
Bremön
Activ
Orator
Nordenskiöld
Göta Lejon
Reception

Plan 6

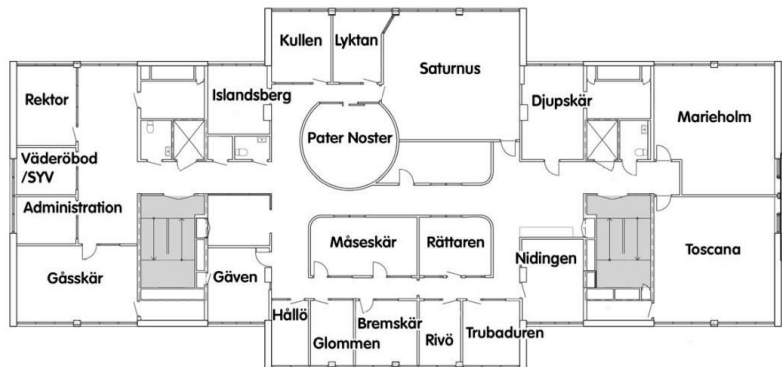
Teatern
Vinga
Solstad
Bris
Kuling
Tyfon
Bleket
Storm
Arvid Carlsson
Marie Curie
Monsun
*Sjuksköterska
Psykoterapeut*

Plan 7

Marieholm
Toscana
Saturnus
Väderöbod
Pater Noster
*Rektor
Administration
Studie- och
yrkesvägledning
Personalarbetsrum*



Plan 7



Plan 0

Studio/Trummor
Ensemble 0
Studio
Ensemble 1
Ensemble 2
Ensemble 3
Bas
Gitarr 1
Gitarr 2
Gitarr 3

Plan 3

Oceanus
Markland
Dalhem
Ran

Plan 4

Albert Einstein
Lise Meitner
Älvsnabben
Birkaland
Tricolor
Hispaniola
Artemis
Kollgrim
Arawak
Bardal
Lommaren
Bohuslän
Vingaland
Herbert
Mjölner
Polykarp
Polyglory
Vanessa
Bonnafröjda
Orkan
Kafé/Matsal

Plan 5

Drottningholm
Falsterbo
Draco
Bremön
Activ
Orator
Nordenskiöld
Göta Lejon
Reception

Plan 6

Teatern
Vinga
Solstad
Bris
Kuling
Tyfon
Bleket
Storm
Arvid Carlsson
Marie Curie
Monsun
*Sjuksköterska
Psykoterapeut*

Plan 7

Marieholm
Toscana
Saturnus
Väderöbod
Pater Noster
*Rektor
Administration
Studie- och
yrkesvägledning
Personalarbetsrum*